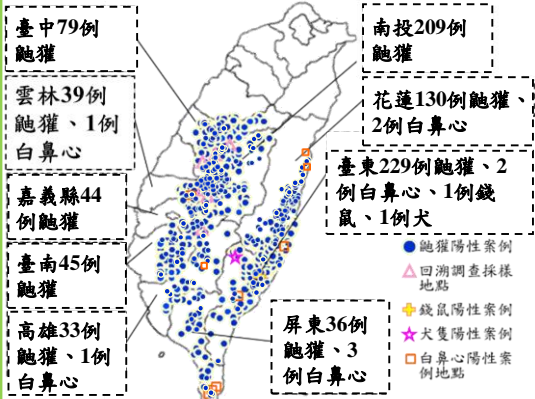


110年7月狂犬病監測結果

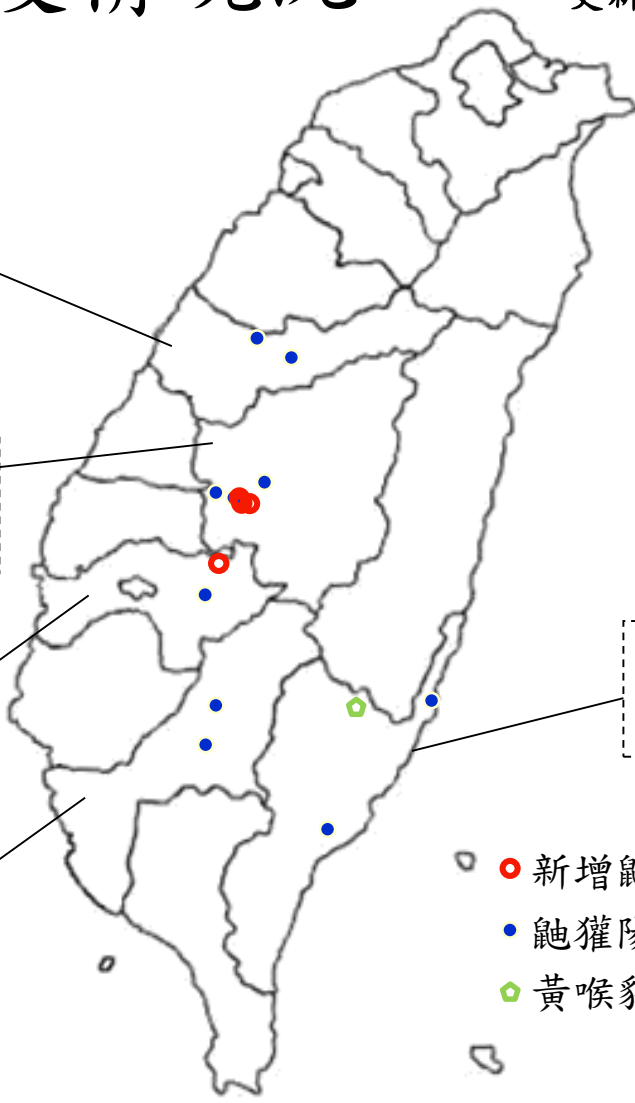
本月(7月1日至7月31日)接獲畜衛所與興大通報97件動物狂犬病監測檢驗結果，其中鼬獾4例為陽性，案例分布地區分別為南投縣鹿谷鄉3例及嘉義縣梅山鄉1例，歷年總計案例發生地區為9縣市88鄉鎮。

102-109年疫情狀況



- 102/9/5接獲畜衛所通報回溯性檢測之13件鼬獾，其中5例為陽性，最早1例為99年7月17日採自南投縣國姓鄉。103/12/31接獲畜衛所通報2例回溯性檢測之鼬獾狂犬病陽性案例，時間追溯至100年8月。
- 102-109年檢驗食肉目野生動物3,705件(鼬獾2,426件)、犬貓5,671件，除845例鼬獾、1例犬、1例錢鼠及9例白鼻心案例外，其餘檢驗結果皆為陰性。總計9縣市88鄉鎮確診鼬獾狂犬病案例。

- 臺中2例鼬獾
- 南投7例鼬獾 (鹿谷*3)
- 嘉義縣2例鼬獾 (梅山*1)
- 高雄2例鼬獾

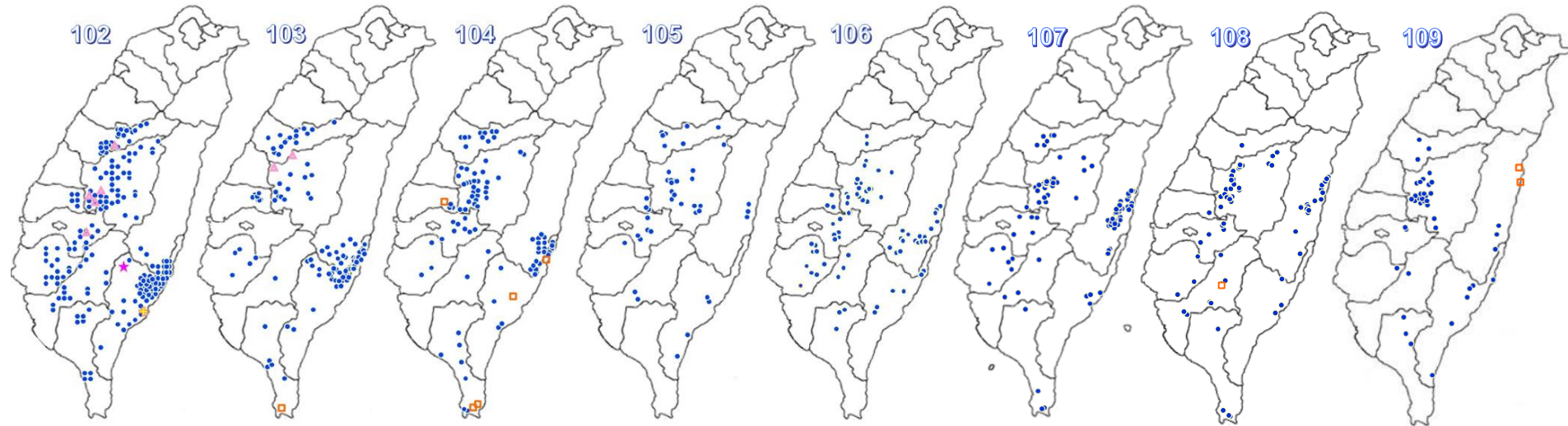


- 臺東2例鼬獾、1例黃喉貂

- 新增鼬獾陽性案例地點
- 鼬獾陽性案例地點
- ◇ 黃喉貂陽性案例地點

110年已檢驗食肉目野生動物233件(含鼬獾94件)、犬貓177件、蝙蝠62件、其他野生動物69件，其中15件鼬獾及1例黃喉貂為陽性案例，其餘檢驗結果皆為陰性。歷年總計9縣市88鄉鎮確診狂犬病案例。另有邊境及其他檢體5件(猴1件及貓1件)。

- 鼬獾陽性案例
- △ 回溯調查採樣
- ✚ 錢鼠陽性案例
- ★ 犬隻陽性案例
- 白鼻心陽性案例



- 102年總計278件陽性案例，分別為276件鼬獾、1件犬及1件錢鼠。總計9縣市59鄉鎮出現確診狂犬病案例。
- 103年總計148件陽性案例，分別為147件鼬獾及1件白鼻心。總計9縣市63鄉鎮出現確診狂犬病案例。
- 104年總計 93件陽性案例，分別為 88件鼬獾及5件白鼻心。總計9縣市72鄉鎮出現確診狂犬病案例。
- 105年總計 42件陽性案例，皆為鼬獾。總計9縣市77鄉鎮出現確診狂犬病案例。
- 106年總計 70件陽性案例，皆為鼬獾。總計9縣市79鄉鎮出現確診狂犬病案例。
- 107年總計110件陽性案例，皆為鼬獾。總計9縣市84鄉鎮出現確診狂犬病案例。
- 108年總計 73件陽性案例，分別為72件鼬獾及1件白鼻心。總計9縣市84鄉鎮出現確診狂犬病案例。
- 109年總計 42件陽性案例，分別為40件鼬獾及2件白鼻心。總計9縣市88鄉鎮出現確診狂犬病案例。

102年至110年動物狂犬病抗原監測統計

動物別	102年		103年		104年		105年		106年		107年		108年		109年		110年	
	檢測數	陽性數	檢測數	陽性數	檢測數	陽性數	檢測數	陽性數	檢測數	陽性數	檢測數	陽性數	檢測數	陽性數	檢測數	陽性數	檢測數	陽性數
犬	1,553	1 ^e	948	0	730	0	550	0	348	0	410	0	378	0	306	0	103(+10)	0
貓	112	0	12	0	21	0	22	0	28	0	86	0	62	0	105	0	74(+32)	0
蝙蝠	64	0	120	0	95	0	103	0	112	0	125	0	115	0	91	0	62(+17)	0
食肉目 野生動物	1,019 ^a	276 ^b	306 ^a	148 ^{b,f}	321 ^a	93 ^{b,f}	223 ^a	42 ^b	374 ^a	70 ^b	496 ^a	110 ^b	456 ^a	73 ^{b,f}	513 ^a	42 ^{b,f}	233(+25) ^a	16(+4) ^{b,g}
其他 野生動物	341 ^c	1 ^d	28 ^c	0	35 ^c	0	23 ^c	0	28 ^c	0	85 ^c	0	92 ^c	0	137 ^c	0	69(+11) ^c	0
邊境及其他 動物	--	--	--	--	--	--	--	--	--	--	17	0	54	0	5	0	5(+2)	0
總計	3,089	278	1,414	148	1,202	93	921	42	890	70	1,219	110	1,157	73	1,157	42	546(+97)	16(+4)

*括號內數字為本月新增數量

註

a.：食肉目野生動物共檢測**3,941**件：

鼬獾**2,521**件、白鼻心**1,114**件、麝香貓**29**件、食蟹獾**171**件、黃鼠狼**8**件、貂**16**件、水獺**22**件、臺灣黑熊**2**件、石虎**58**件。

b.：鼬獾陽性案例共**860**件：南投**216**件(魚池*14、鹿谷***53**、水里*22、國姓*17、仁愛*14、信義*12、竹山*28、草屯*5、埔里*12、中寮*15、集集*23、南投市*1)、臺中**81**件(新社*14、霧峰*8、東勢*15、太平*16、大里*1、和平*16、北屯*7、豐原*3、后里*1)、雲林**40**件(古坑*38、斗六*1、林內*1)、嘉義縣**46**件(梅山***8**、番路*15、竹崎*8、阿里山*4、中埔*7、大埔*3、大林*1)、臺南**45**件(南化*9、楠西*5、六甲*2、大內*2、龍崎*4、左鎮*4、東山*6、柳營*2、關廟*4、白河*4、玉井*3)、高雄**35**件(田寮*3、美濃*3、燕巢*1、旗山*4、六龜*7、阿蓮*1、甲仙*3、杉林*3、茂林*1、內門*1、那瑪夏*3、桃源*5)、屏東**36**件(霧台*1、瑪家*7、獅子*9、牡丹*2、恆春*8、泰武*2、枋寮*1、春日*1、三地門*3、高樹*1、內埔*1)、花蓮**130**件(卓溪*14、玉里*18、富里*22、豐濱*11、瑞穗*17、光復*27、鳳林*4、萬榮*3、壽豐*14)、臺東**231**件(東河*52、臺東市*2、成功*86、海端*8、池上*33、關山*4、延平*2、卑南*12、鹿野*8、達仁*4、長濱*17、太麻里鄉*2、大武*1)。

c.：其他野生動物檢體：鼬獾**201**件、松鼠**267**件、飛鼠**22**件、家鼠**83**件、鼯鼠**4**件、蜜袋鼯**8**件、臺灣獼猴**25**件、臺灣長鬃山羊**2**件、臺灣煙尖鼠**1**件、山鼠**1**件、山羌**66**件、山豬**1**件、田鼠**3**件、小黃腹鼠**16**件、土撥鼠**2**件、穿山甲**98**件、鼠**20**件、臺灣野兔**2**件、野生穴兔**1**件、羊**6**件、梅花鹿**3**件、兔子**5**件、黃鼠**5**件、倉鼠**1**件、鳥**5**件、野生水牛**12**件。

d.：102年7月30日確診錢鼠陽性案例**1**例(臺東市)。

e.：102年9月10日確診**1**例被鼬獾咬傷後隔離觀察之幼犬陽性案例(臺東海端)。

f.：白鼻心陽性案例共**9**件：103年陽性案例**1**例(恆春*1)、104年陽性案例**5**例(恆春*2、長濱*1、鹿野*1、古坑*1)、

108年陽性案例**1**例(六龜*1)、109年陽性案例**2**例(花蓮市*1、壽豐*1)

g.：黃喉貂陽性案例共**1**件：110年陽性案例**1**例(海端*1)

110年食肉目野生動物狂犬病監測情形一覽表

動物別	檢測件數	陽性	動物別	檢測件數	陽性
鼬獾	94(+10)	15(+4)	白鼻心	98(+12)	0
麝香貓	3(+1)	0	黃鼠狼	1	0
食蟹獾	17	0	貂	2	1
水獺	1	0	臺灣黑熊	0	0
石虎	17(+2)	0			

依據畜衛所、興大及屏科大通報檢驗結果統計

*括號內數字為本月新增數量

110年7月野生動物狂犬病監測列表

序號	送檢日期	縣市	鄉鎮	動物別	FAT 檢測結果	確診日期 ^{註1}
1	6月22日	宜蘭縣	五結鄉	蝙蝠	(-)	7月1日
2	6月24日	臺南市	新營區	蝙蝠	(-)	7月1日
3	6月24日	臺北市	士林區	蝙蝠	(-)	7月1日
4	6月23日	臺中市	霧峰區	蝙蝠	(-)	7月1日
5	6月24日	臺北市	文山區	蝙蝠	(-)	7月1日
6	6月28日	花蓮縣	豐濱鄉	錢鼠	(-)	7月1日
7	7月2日	屏東縣	屏東市	蝙蝠	(-)	7月8日
8	7月8日	高雄市	三民區	蝙蝠	(-)	7月8日
9	7月5日	臺北市	士林區	穿山甲	(-)	7月8日
10	7月8日	基隆市	暖暖區	松鼠	(-)	7月15日
11	7月13日	苗栗縣	頭份市	蝙蝠	(-)	7月15日
12	7月12日	南投縣	魚池鄉	穿山甲	(-)	7月15日
13	7月13日	臺南市	善化區	蝙蝠	(-)	7月15日
14	7月14日	嘉義縣	六腳鄉	蝙蝠	(-)	7月15日

註1：依據畜衛所、興大及屏科大通報檢驗結果統計。



110年7月野生動物狂犬病監測列表

序號	送檢日期	縣市	鄉鎮	動物別	FAT 檢測結果	確診日期 ^{註1}
15	7月15日	嘉義縣	六腳鄉	蝙蝠	(-)	7月15日
16	7月16日	嘉義縣	六腳鄉	蝙蝠	(-)	7月15日
17	7月17日	嘉義縣	六腳鄉	蝙蝠	(-)	7月15日
18	7月18日	嘉義縣	六腳鄉	蝙蝠	(-)	7月15日
19	7月19日	嘉義縣	六腳鄉	蝙蝠	(-)	7月15日
20	7月20日	嘉義縣	六腳鄉	蝙蝠	(-)	7月15日
21	7月21日	嘉義縣	六腳鄉	蝙蝠	(-)	7月15日
22	7月19日	臺中市	神岡區	穿山甲	(-)	7月22日
23	7月15日	南投縣	仁愛鄉	穿山甲	(-)	7月22日
24	7月16日	苗栗縣	泰安鄉	穿山甲	(-)	7月22日
25	6月29日	苗栗縣	造橋鄉	穿山甲	(-)	7月30日
26	6月24日	臺中市	東勢區	穿山甲	(-)	7月30日
27	7月7日	臺中市	大甲區	臺灣獼猴	(-)	7月30日
28	7月22日	臺東縣	池上鄉	松鼠	(-)	7月30日

註1：依據畜衛所、興大及屏科大通報檢驗結果統計。

110年7月野生動物狂犬病監測列表

序號	送檢日期	縣市	鄉鎮	動物別	FAT 檢測結果	確診日期 ^{註1}
29	6月30日	苗栗縣	通霄鎮	石虎	(-)	7月1日
30	7月1日	南投縣	魚池鄉	鼬獾	(-)	7月8日
31	7月1日	嘉義縣	番路鄉	鼬獾	(-)	7月8日
32	7月1日	南投縣	魚池鄉	鼬獾	(-)	7月8日
33	7月1日	高雄市	燕巢區	白鼻心	(-)	7月8日
34	7月1日	南投縣	竹山鎮	白鼻心	(-)	7月8日
35	7月9日	臺東縣	卑南鄉	鼬獾	(-)	7月15日
36	7月20日	苗栗縣	通霄鎮	石虎	(-)	7月22日
37	7月22日	宜蘭縣	三星鄉	麝香貓	(-)	7月29日
38	6月22日	宜蘭縣	蘇澳鎮	白鼻心	(-)	7月30日
39	7月2日	苗栗縣	後龍鎮	白鼻心	(-)	7月30日
40	7月15日	宜蘭縣	冬山鄉	白鼻心	(-)	7月30日
41	7月13日	新北市	汐止區	鼬獾	(-)	7月30日
42	7月22日	基隆市	中正區	白鼻心	(-)	7月30日

註1：依據畜衛所、興大及屏科大通報檢驗結果統計。



110年7月野生動物狂犬病監測列表

序號	送檢日期	縣市	鄉鎮	動物別	FAT 檢測結果	確診日期 ^{註1}
43	7月26日	基隆市	仁愛區	白鼻心	(-)	7月30日
44	7月27日	苗栗縣	頭份市	白鼻心	(-)	7月30日
45	7月28日	新北市	深坑區	鼬獾	(-)	7月30日
46	6月24日	臺中市	梧棲區	白鼻心	(-)	7月30日
47	6月24日	臺中市	沙鹿區	白鼻心	(-)	7月30日
48	6月24日	臺中市	后里區	白鼻心	(-)	7月30日
49	7月7日	臺中市	豐原區	白鼻心	(-)	7月30日
50	7月12日	南投縣	鹿谷鄉	鼬獾	(+)	7月13日
51	7月7日	南投縣	鹿谷鄉	鼬獾	(+)	7月15日
52	7月22日	嘉義縣	梅山鄉	鼬獾	(+)	7月23日
53	7月22日	南投縣	鹿谷鄉	鼬獾	(+)	7月29日

註1：依據畜衛所、興大及屏科大通報檢驗結果統計。

110年7月犬貓狂犬病監測列表

序號	送檢日期	縣市	動物別	FAT 檢測結果	確診日期 ^{註1}
1	6月25日	屏東縣	犬	(-)	7月1日
2	7月5日	臺南市	貓	(-)	7月8日
3	7月5日	臺南市	貓	(-)	7月8日
4	7月5日	臺南市	貓	(-)	7月8日
5	7月5日	臺南市	貓	(-)	7月8日
6	7月5日	臺南市	貓	(-)	7月8日
7	7月5日	臺南市	貓	(-)	7月8日
8	7月5日	臺南市	貓	(-)	7月8日
9	7月5日	臺南市	貓	(-)	7月8日
10	7月5日	臺南市	貓	(-)	7月8日
11	7月5日	臺南市	貓	(-)	7月8日
12	7月5日	臺南市	貓	(-)	7月8日
13	7月5日	臺南市	犬	(-)	7月8日
14	7月19日	臺中市	犬	(-)	7月20日

註1：依據畜衛所通報檢驗結果統計。

110年7月犬貓狂犬病監測列表

序號	送檢日期	縣市	動物別	FAT 檢測結果	確診日期 ^{註1}
15	7月14日	屏東縣	犬	(-)	7月22日
16	7月14日	屏東縣	犬	(-)	7月22日
17	7月15日	金門縣	犬	(-)	7月22日
18	7月19日	臺南市	貓	(-)	7月22日
19	7月19日	臺南市	貓	(-)	7月22日
20	7月19日	臺南市	貓	(-)	7月22日
21	7月19日	臺南市	貓	(-)	7月22日
22	7月19日	臺南市	貓	(-)	7月22日
23	7月19日	臺南市	貓	(-)	7月22日
24	7月19日	臺南市	貓	(-)	7月22日
25	7月19日	臺南市	貓	(-)	7月22日
26	7月19日	臺南市	犬	(-)	7月22日
27	7月19日	臺南市	犬	(-)	7月22日
28	7月19日	臺南市	犬	(-)	7月22日

註1：依據畜衛所通報檢驗結果統計。

110年7月犬貓狂犬病監測列表

序號	送檢日期	縣市	動物別	FAT 檢測結果	確診日期 ^{註1}
29	7月19日	臺南市	犬	(-)	7月22日
30	7月20日	屏東縣	貓	(-)	7月29日
31	7月20日	屏東縣	貓	(-)	7月29日
32	7月20日	屏東縣	貓	(-)	7月29日
33	7月20日	屏東縣	貓	(-)	7月29日
34	7月20日	屏東縣	貓	(-)	7月29日
35	7月20日	屏東縣	貓	(-)	7月29日
36	7月20日	屏東縣	貓	(-)	7月29日
37	7月20日	屏東縣	貓	(-)	7月29日
38	7月20日	屏東縣	貓	(-)	7月29日
39	7月20日	屏東縣	貓	(-)	7月29日
40	7月23日	屏東縣	貓	(-)	7月29日
41	7月23日	屏東縣	貓	(-)	7月29日
42	7月23日	屏東縣	貓	(-)	7月29日

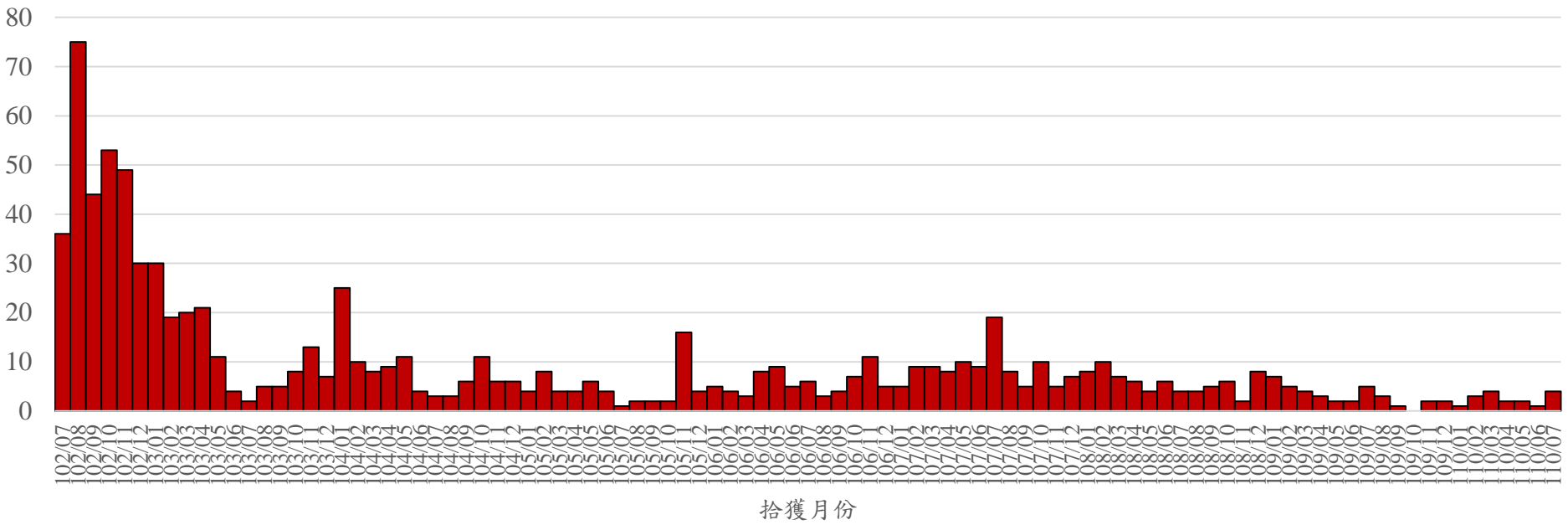
註1：依據畜衛所通報檢驗結果統計。

110年7月邊境與非野生動物狂犬病監測列表

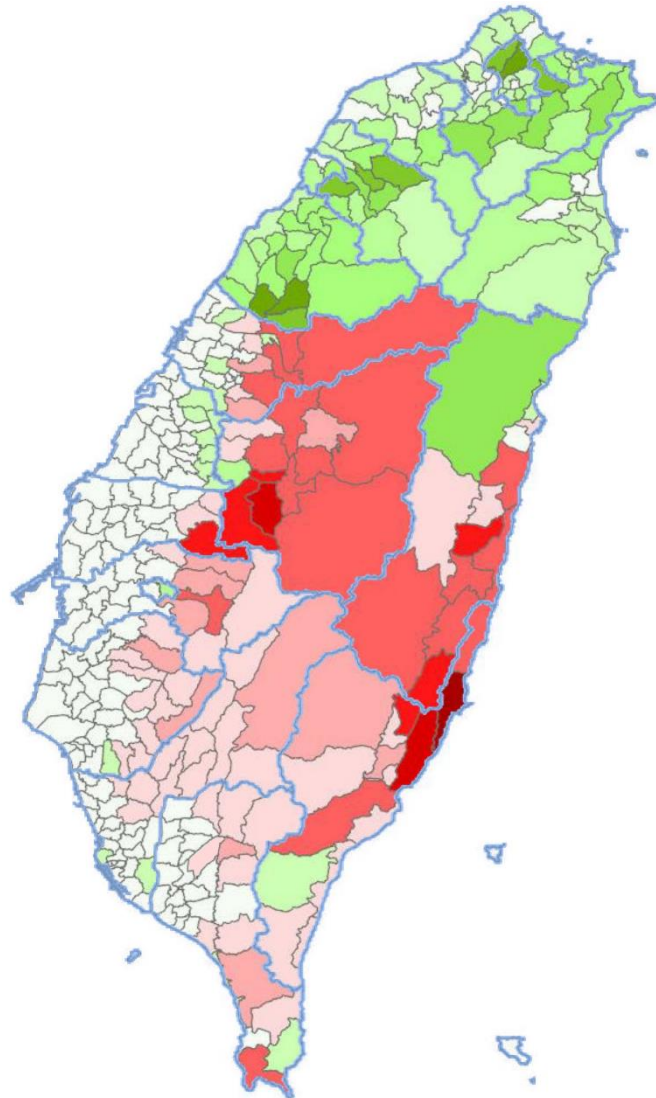
序號	送檢日期	動物來源	動物別	FAT 檢測結果	確診日期 ^{註1}
1	6月28日	非野生動物檢體	猴	(-)	7月1日
2	7月16日	邊境檢體	貓	(-)	7月22日

註1：依據畜衛所通報檢驗結果統計。

102至110年7月動物狂犬病陽性案例流行曲線圖

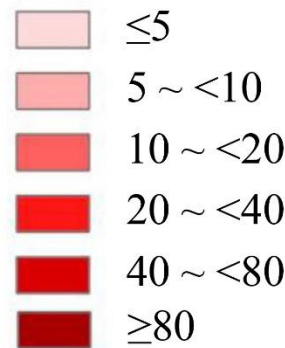


102至110年7月動物狂犬病陽性案例鄉鎮涵蓋9縣市88鄉鎮

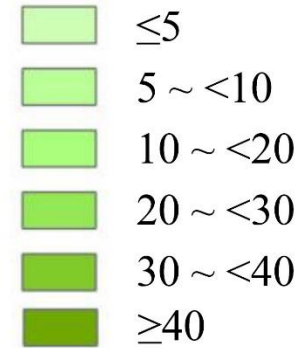


- 檢出狂犬病陽性案例累積數
- 檢出陰性鼬獾案例累積數
- 無檢驗資料(鼬獾)

➤ 狂犬病陽性案例累積數



➤ 陰性鼬獾案例累積數



102年迄今鼬獾送檢陽性率

年度	檢測件數	陽性數	陽性率
102	831	276	33%
103	243	147	60%
104	204	88	43%
105	138	42	30%
106	236	70	30%
107	282	110	39%
108	257	72	28%
109	235	40	17%
110 (1-7月)	94	15	16%

102年迄今通報確診狂犬病鼬獾抓咬傷人案件共78件

縣市別	案件數	鄉鎮
臺中市	2	東勢*1、和平*1
南投縣	18	仁愛*1、水里*3、竹山*4、埔里*1、鹿谷*7、中寮*1、國姓*1
雲林縣	1	古坑*1
嘉義縣	11	竹崎*2、梅山*3、中埔*2、大林*1、番路*3
臺南市	6	白河*2、東山*1、南化*1、關廟*2
高雄市	3	杉林*1、六龜*1、旗山*1
屏東縣	6	牡丹*1、恆春*1、獅子*2、瑪家*1、泰武*1
花蓮縣	15	玉里*2、光復*6、卓溪*2、富里*2、瑞穗*1、豐濱*2
臺東縣	16	成功*5、池上*4、卑南*1、東河*5、鹿野*1

歷年食肉目野生動物咬傷人類別統計表

更新日期：110年7月31日

動物別	狂犬病			合計
	陽性	陰性	未捕捉到	
鼬獾	78	10	9	97
白鼻心	0	9	7	16
黃鼠狼	0	1	0	1
合計	78	20	16	114

歷年食肉目野生動物咬傷人案件數量統計表

年度	陽性	陰性	未捕捉到	合計
102	9	3	0	12
103	12	2	0	14
104	4	2	0	6
105	9	1	2	12
106	13	1	5	19
107	15	2	0	17
108	7	3	1	11
109	5	4	5	14
110 (1-7月)	4	2	3	9
合計	78	20	16	114